

2025年度（令和7年度）

# 東京藝術大学

（美術学部・帰国生徒選抜）

## 学生募集要項

※一般選抜・私費留学生入試の学生募集要項は別途掲載するので  
そちらを確認すること。

2024年11月

東京藝術大学

〒110-8714 東京都台東区上野公園12-8

2025

## 注意事項

1. 本要項以外の試験に関する諸事項は、試験当日に本学部（上野校地・取手校地）構内の掲示板や本学入試情報サイト等に発表するので、入構の際に必ず確認してください。
2. 試験場の下見及び試験場内の写真撮影等を禁止します。
3. 携帯電話及び撮影・通信機能を備えた電子機器をキャンパス内で使用することを禁止します。試験時間中は大学で保管することがあります。
4. 不正行為（禁止行為を含む）があったときは、当該試験を失格とし、以後の受験を認めません。また、入学後においても入試結果を無効とすることがあります。
5. 受験生は、指定した集合時刻・集合場所に直接集まってください。  
なお、同伴者の構内入場は認めません。（障害のある入学志願者で、本学部が認めた場合は除きます。）
6. 遅刻した者に対して試験時間の延長は認めません。  
積雪等により、交通機関の乱れ、不通等が予測される場合は、あらかじめ本学近くに宿泊する等の措置を講じてください。
7. 本学部の「受験票」は必ず携帯してください。紛失又は忘れた者は、美術学部教務係で指示を受けてください。
8. 試験の作品・論文等は、返却しません。なお、大学から交付した用紙等も、監督者からの指示がない限り一切持ち帰らないでください。
9. 受験生は、指定された場所以外の建物や教室等には一切立入らないでください。
10. 試験中は、すべて監督者の指示に従ってください。
11. 試験が午前・午後にわたる時は、昼食や飲み物を持参してください。  
（休憩時間中、学外へ出ることはできません。）
12. 試験場は暖房が十分ではないので、服装等に留意してください。  
（特に足下の保温に気をつけてください。）
13. 大学構内は、昼食時間も含め全面禁煙です。
14. 願書記載事項に変更が生じた場合は、ただちに美術学部教務係へ連絡してください。  
ただし、志望学科（選択科目）等の変更はできません。
15. 試験場に忘れ物をした場合は、1週間以内に美術学部教務係に問い合わせてください。

東京藝術大学（美術学部・帰国生徒選抜）  
学生募集要項

2024年11月発行  
東京藝術大学美術学部

〒110-8714 東京都台東区上野公園12-8

## インフルエンザ等罹患者への対応について

### ★学校保健安全法で出席の停止が定められている感染症に関する注意事項について

入学試験当日、学校保健安全法で出席の停止が定められている感染症（インフルエンザ、麻疹、水疱瘡、新型コロナウイルス等）に罹患し治癒していない場合は、他の受験生や監督者等への感染の恐れがありますので、原則として受験をご遠慮願います。

ただし、病状により医師が伝染の恐れがないと判断した場合は、この限りではありません。

なお、上記により受験をご遠慮いただいた場合でも、追試験等の特別措置及び入学検定料の返還は行いません。試験当日の体調には十分に注意してください。

# 目次

I	入学者受入方針（アドミッション・ポリシー）	1
II	募集人員	1
III	出願資格	1
IV	出願手続	2
	◆出願手順・方法	2
	◆出願期間	2
	◆出願上の注意	3
	◆障害のある入学志願者の事前相談について	3
	① インターネット出願登録	5
	② 入学検定料の支払い	6
	③ 出願に必要な書類の送付	8
	④ 受験票の印刷	10
V	入学試験及び合格者発表	11
	1. 試験場	11
	2. 試験科目及び試験日程	12
	3. 持参用具・注意事項	13
	試験日程表	15
	集合場所等	17
	4. 採点基準・評価の観点等（個別学力検査等）	18
	5. 合格者発表	19
VI	入学手続	20
	1. 手続期間	20
	2. 入学料等の支払	20
	3. 教材費	21
	4. 留意事項	21
	5. 入学料・授業料の免除・徴収猶予について	21
	6. 「修学支援奨学金（給付型）」について	22
	7. 優秀学生への奨学金について	22
	8. 藝心寮（学生寮）について	22
	お知らせ	24
	◎入試情報の開示について	24
	◎個人情報の取扱いについて	24
	取手校地	25
	志望理由書	26
	先端芸術表現科提出資料用シート	27
	藝心寮のご案内	28

# I 入学者受入方針（アドミッション・ポリシー）

美術学部では、ディプロマ・ポリシーに適う人材を選抜するために、大学入学共通テストに加え、個別学力検査を行っています。大学入学共通テストにおいては、入学後に必要とされる知識のレベルを判定し、個別学力検査においては、入学後の専門教育を行う上で必要な能力を審査する実技試験等を実施しています。この個別学力検査では、技能に加え創造性や表現力等を審査しますが、実施にあたっては各科および専攻の特性を最大限に尊重した内容としています。美術学部を志望する受験生には、主体的かつ継続的に技能や表現力を向上させる努力とともに、創造性を高めるための幅広い分野の学習を期待しています。

## II 募集人員

学 科		募集人員	備 考
絵画科	油画専攻	若干名	絵画科油画専攻の入学定員55名に含む。
工芸科		若干名	工芸科の入学定員30名に含む。
デザイン科		若干名	デザイン科の入学定員45名に含む。
建築科		若干名	建築科の入学定員15名に含む。
先端芸術表現科		若干名	先端芸術表現科の入学定員24名に含む。

(注)

- ・帰国生徒選抜への出願は、一つの学科（専攻・選択科目）に限ります。
- ・本学における一般選抜との併願は認めません。
- ・本学が実施する個別試験は日本語により行います。
- ・本学における授業は、一部を除き日本語で行います。

## III 出願資格

日本国籍を有する者及び日本国の永住許可を得ている者で外国の学校教育を受けている者のうち、外国において最終の学年を含めて2年以上継続して教育を受けている者。

※ただし、外国に設置された学校であっても日本の学校教育法に準拠した教育を行っている学校に在学し、教育を受けた期間は、外国において学校教育を受けた期間とはみなさない。

- (1) (地理的・場所的に) 外国において、学校教育における12年の課程（日本における通常の課程による学校教育の期間を含む）を2023年4月1日から2025年3月31日までに卒業（修了）した者及び卒業（修了）見込みの者。
- (2) (地理的・場所的に) 外国において、スイス民法典に基づく財団法人である国際バカロレア事務局が授与する国際バカロレア資格、ドイツ連邦共和国の各州において大学入学資格として認められているアビトゥア資格及びフランス共和国において大学入学資格として認められているバカロレア資格、欧州連合構成国において大学入学資格として認められているヨーロッパ・バカロレア資格のいずれかを、2023年又は2024年に取得した者。
- (3) (地理的・場所的に) 外国において、グレート・ブリテン及び北部アイルランド連合王国において大学入学資格として認められているジェネラル・サーティフィケート・オブ・エデュケーション・アドバンスト・レベル資格（GCE-A レベル）又は、インターナショナル・ジェネラル・サーティフィケート・オブ・エデュケーション・アドバンスト・レベル資格（国際 A レベル）（いずれも3科目以上でE以上の評価を取得していること）を2023年又は2024年に取得した者及び2025年3月31日までに取得見込みの者。
- (4) (地理的・場所的に) 外国において、国際的な評価団（WASC, CIS, ACSL, NEASC, Cognia, COBIS）※から、教育活動等に係る認定を受けた教育施設の12年の課程を、2023年4月1日から2025年3月31日までに卒業（修了）した者及び卒業（修了）見込みの者。

※文部科学大臣が指定する国際的な評価団体

[https://www.mext.go.jp/a\\_menu/koutou/shikaku/07111314/006.htm](https://www.mext.go.jp/a_menu/koutou/shikaku/07111314/006.htm)

※ CIS の旧名称である ECIS の認定を受けた外国人学校の12年の課程を修了したものについても入学資格が認められます。

(補足) 出願資格について疑問のあるものは、事前に美術学部教務係に申し出て相談すること。

## IV 出願手続

### ◆出願手順・方法

本学部の入学試験の出願方法は、「インターネット出願」です。出願手続の主な手順・方法は以下のとおりです。下記①, ②を指定された期間内に行い, ③の出願に必要な書類を提出期間内に本学に送付してください。到着した書類に不備がなく出願資格を有することが確認された時点で出願手続完了となります。出願が受理されると, インターネット出願サイトから受験票が印刷できるようになります。

①	インターネット出願登録 (詳細は5ページ参照)	パソコン等で本学の「入試情報サイト」から「インターネット出願サイト」にアクセスし, 必要情報を入力, 登録してください。
②	入学検定料の支払い (詳細は6～7ページ参照)	①の完了後, インターネット出願サイトの指示に従って, 入学検定料をお支払いください。
③	出願に必要な書類の送付 (詳細は8～9ページ参照)	②の完了後, インターネット出願サイトから必要書類等を印刷し, 他のすべての出願に必要な書類とともに本学に送付してください。
④	受験票の印刷 (詳細は10ページ参照)	出願資格等が確認されて出願が受理されると, インターネット出願サイトから受験票が印刷できるようになります。志願者各自が印刷して試験時に受験票を持参してください。

### ◆出願期間

インターネット出願登録期間及び 入学検定料支払期間	「出願に必要な書類」提出期間 (消印有効期間)
2024年12月24日(火) 10:00 ～ 2025年1月7日(火) 23:59まで	2024年12月24日(火) ～ 2025年1月7日(火)

※出願に必要な書類の提出は, 郵送(簡易書留・速達郵便)のみとし, 郵便局の消印が上記期間内のものに限って受け付けます。郵便局の消印が期間前・期間後のもの, また郵送によらないものは一切受け付けません。

#### ◆出願上の注意

- ・「インターネット出願」は、インターネット出願サイトからの登録だけでは出願手続完了にはなりません。入学検定料（6～7ページ参照）を支払期間内に支払い、出願に必要な書類（8～9ページ参照）を提出期間内に書留・速達郵便にて本学に送付する必要があります。
- ・提出された願書に書かれている学歴等が出願資格を満たしていると確認された場合、出願が受理され、インターネット出願サイトから受験票が印刷できるようになります（10ページ参照）。
- ・提出された必要書類に不備・不足がある場合、出願を受理できない場合があります。
- ・願書受理後は、いかなる理由があっても書類の変更は認めません。
- ・出願資格について疑問のある場合は、出願前にあらかじめ美術学部教務係に連絡し、確認を取ってください。
- ・2024年12月30日（月）～2025年1月3日（金）は、本学の冬季休業のため、出願にあたり不明な点がある場合は、この期間を除いて美術学部教務係へ問い合わせてください。

#### ◆障害のある入学志願者の事前相談について

受験上の特別な措置及び修学上の特別な配慮を必要とする志願者は、美術学部教務係に事前相談してください。本学入試情報サイトの「受験上・修学上の配慮申請」のページに掲載されている申請書に必要事項を記載し、医師の診断書等を添付して、2024年12月5日（木）までに書留郵便にて提出してください。

なお、12月5日締切以後に発生した不慮の事故による負傷の場合にのみ、速やかに美術学部教務係に相談してください。

送付先：〒110-8714 東京都台東区上野公園12-8 東京藝術大学美術学部教務係

相談先：bijutsu.kyomu@ml.geidai.ac.jp

(注)・事前相談に対する回答には、相当の期間（1～2か月）を要する場合がありますため、早めに相談してください。

- ・高等学校等を卒業した者は、美術学部教務係との事前相談に際し、出身学校長等とも相談してください。
- ・事前相談は、ご希望されたすべての内容に対応できるとは限りませんのでご承知おきください。

#### ○インターネット出願サイトの操作方法・入学検定料支払方法に関する問い合わせ先

(株) キャリタス「学び・教育」サポートセンター

Tel：0120-202-079（平日10：00～18：00／土・日・祝日・年末年始を除く ※出願期間中は24時間対応）（日本語のみ）

Email：cvs-web@career-tasu.co.jp（日本語・英語対応可）

※入試に関する質問についてはお答えできません。


#### ○入試に関する問い合わせ先

東京藝術大学美術学部教務係

Email：bijutsu.kyomu@ml.geidai.ac.jp（日本語・英語対応可）

Tel：050-5525-2122（平日9：00～12：30、13：30～16：30／土・日・祝日、本学の冬季休業期間、年末年始を除く）（日本語のみ）

※やむを得ない場合を除き、志願者本人が問い合わせてください。

インターネット出願する前に必ず確認してください	
パソコン等の動作環境	<p>インターネット出願は次の環境で行ってください。</p> <p><b>【PC利用時推奨ブラウザ】</b></p> <ul style="list-style-type: none"> <li>・ Microsoft Edge 最新版</li> <li>・ Google Chrome 最新版</li> <li>・ Mozilla Firefox 最新版</li> <li>・ Apple Safari 最新版</li> </ul> <p>※ブラウザのタブ機能を使用して、複数のタブで同時に申込操作を行いますと、選択した内容が他のタブに引き継がれてしまう等の不具合が発生する場合がございます。複数のタブでの同時申込操作はお控えください。</p> <p><b>【スマートフォン、タブレット利用時推奨ブラウザ】</b></p> <ul style="list-style-type: none"> <li>・ iOS 12 以降</li> <li>・ Android 8 以降</li> <li>・ iPadOS 13 以降</li> </ul> <p>※各OSの標準ブラウザが推奨環境です。</p> <p>※使用中のブラウザで表示が崩れることがあれば、他のブラウザにて確認してください。</p> <p>※Androidのスマートフォンからの操作でChromeのPC版からはPDFの表示ができない場合がありますので、モバイル版を利用してください。</p>
メールの設定	<p>登録されたメールアドレスにメールが以下4回送信されます。</p> <ol style="list-style-type: none"> <li>①マイページ登録時の初期パスワードお知らせメール</li> <li>②出願登録完了時の自動返信メール</li> <li>③検定料支払完了時の自動返信メール</li> <li>④受験票が取得可能になった際の通知メール</li> </ol> <p>メールはno-reply@e-apply.jpからお送りします。あらかじめ受信できるように設定しておいてください。</p> <p>※出願書類に不備・不足がある場合は登録されたメールアドレスに連絡しますので、必ず定期的に確認するようにしてください。</p>
写真の用意	<p>出願には顔写真データ（2MBまで）が必要です。脱帽，上半身，正面向，背景なし，出願前3か月以内に撮影のカラー写真データをご用意ください。</p> <p>右図を参考にして撮影をしてください。</p> <p><b>【使用できない写真の例】</b></p> <p>不鮮明なもの、背景が暗いもの、顔が横向きのもの、複数名で写っているもの、画像に加工を施しているもの等。</p> <p>その他、目に前髪がかかっている写真も不可。目のまわりなど顔がはっきりとわかるよう、撮影時に注意してください。</p> 
出願資格を証明する書類等の用意	<p>8ページ参照の上、出願に必要な提出書類は、提出期間内に間に合うようあらかじめご用意ください。「出願資格を証明する書類」については、インターネット出願登録を行う前に用意をしてください。</p>
封筒の用意	<p>必要書類提出のために、<b>市販の角2封筒</b>（240mm×332mm）をご用意ください。</p>
用紙の用意	<p>インターネット出願サイトから印刷する書類等はA4サイズに印刷します。A4サイズの白の用紙をご用意ください。</p>

※本学の「インターネット出願サイト」内「事前準備」も併せてご確認ください。



## ① インターネット出願登録

出願登録期間内に本学「入試情報サイト」のトップページの「Web出願」から「インターネット出願サイト」にアクセスし、「マイページ登録」をクリックして出願に必要な情報を登録してください。

最初に、トップページ下段の「インターネット出願利用手順」等を熟読してから登録を行ってください。

手 順	
	「インターネット出願サイト」(https://e-apply.jp/ds/geidai-net/) にアクセス ▼
マイページ登録	○「マイページ登録」(オレンジ色のボタン) をクリック ○入力画面に従い、個人情報等を事前登録する。 ▼
志願先登録	○マイページログイン後の「出願手続きを行う」をクリック ○「美術学部・美術研究科 Faculty of Fine Arts・Graduate School of Fine Arts」を選択する。 ○出願する入試区分、専攻、研究分野等を選択する。 ▼
個人情報の登録・顔写真データのアップロード	マイページ登録の際に登録した氏名、住所等の個人情報内容を確認すること。 その他、必要事項を全て入力すること。 写真：カラーの顔写真データを用意し、アップロードすること(4ページ参照) ▼
申込内容の確認	入力内容に誤りがないか確認し、誤りがなければ「この内容で登録する」をクリックする。 ▼
出願登録の完了	画面に「受付番号」が表示されたら登録は完了となる。「引き続き支払う」をクリックし、支払い手続きに進むこと。(6～7ページ参照)

※インターネット出願登録が完了すると、登録されたメールアドレスに登録完了メールが届くので、必ず確認してください。

※受付番号は、出願内容の確認、入学願書の印刷等で必要となるため、登録完了メールは入試終了まで大切に保管をしてください。

### 【インターネット出願登録に係わる注意事項】

- ・インターネット出願登録完了時に表示される12桁の「受付番号」は、受験番号ではありません。
- ・インターネット出願登録完了後、その日を含む4日以内の23:59までに支払手続きが行われなかった場合、出願登録したデータはキャンセルとみなされ、データが削除されますのでご注意ください。**※ただし、出願登録完了日が支払期限締切日まで4日未満の場合は支払期限締切日時が優先。**
- ・入学検定料支払前に登録内容の誤りに気がついた場合は、入学検定料を支払わずに「マイページ」の「修正」をクリックし、正しい内容を登録した上で、入学検定料支払い手続きに進んでください。入学検定料支払い後は、登録内容を修正することはできません。
- ・写真は、出願写真として適切でないと判断された場合、再提出になる場合があります。

## ② 入学検定料の支払い

入学検定料の支払いは、①のインターネット出願登録完了後に行います。出願登録完了後、以下の①、②のいずれかの手順で支払手続きに進んでください。

- ① 出願登録完了後「引き続き支払う」ボタンをクリックする。
- ② マイページにログインして支払手続きをおこなう。

支払方法を選択して、支払期間内に入学検定料の支払手続きを行ってください。

入学検定料	支払期間
20,400円	●2024年12月24日（火）～2025年1月7日（火）23：59まで ●上記期間中、インターネット出願登録を完了した日を含む4日以内の23：59まで（ただし、出願登録完了日が支払期限締切日まで4日未満の場合は上記支払期限締切日時が優先）

※支払方法によって、別途振込手数料が必要な場合があります。

支払方法	取扱機関等
コンビニエンスストア	セブン-イレブン／ローソン、ミニストップ（Loppi）／ファミリーマート／デイリーヤマザキ／セイコーマート
クレジットカード	MUFGCARD／DC／UFJCard／NICOS／VISA／MasterCard／JCB／AMERICAN EXPRESS
郵便局・銀行ATM	Pay-easy対応ATM
ネットバンキング	Pay-easy対応ネットバンキング／PayPay銀行／楽天銀行／住信SBIネット銀行／auじぶん銀行

※入学検定料の支払いが完了すると、登録されたメールアドレスに支払手続き完了メールが届きます。

### 【入学検定料に係わる注意事項】

- ・支払手続きに関する詳細・注意点等については、インターネット出願サイトのトップページから「支払い方法」を参照してご確認ください。
- ・支払期間が過ぎると入学検定料を支払うことができません。
- ・支払期間までに支払いが完了しない場合、出願登録したデータは消去されますので、ご注意ください。
- ・入学検定料支払が完了していない場合、インターネット出願サイトから入学願書等の出願に必要な書類を印刷できません。（※出願時に国費外国人留学生である者および入学検定料免除許可者を除く）
- ・クレジットカード決済でお支払いされる場合は、有効なカードをご用意ください。カード名義は出願者本人でなくてもかまいません。
- ・クレジットカードでのお支払いができない場合は、他のカードで決済するか、違う決済手段でお支払いください。

### 【入学検定料免除制度について】

日本国内で発生した大規模な風水害等において被災した志願者に対し、進学機会の確保を図る観点から入学検定料免除の特別措置を実施します。申請時期などの詳細は本学入試情報サイト (<https://admissions.geidai.ac.jp/kenteiryomenjo/>) を確認してください。

① 申請時期

各入学試験の出願期間開始日の1週間前の日まで

② 提出書類

- ・入学検定料免除申請書（本学指定様式）
- ・罹災証明書等の写し（市区町村等が発行）

③ 注意事項

インターネット出願登録は、免除の結果が決定した後に行ってください。

問い合わせ先：〒110-8714 東京都台東区上野公園12-8 東京藝術大学学生課入学試験係

Tel：050-5525-2075 / Fax：03-5685-7763

Email：nyuusi-k@ml.geidai.ac.jp

### 【入学検定料の返還について】

次の⑦、⑧の場合を除き、いかなる理由があっても既納の入学検定料は返還しません。

⑦入学検定料を支払い、出願に必要な書類を提出したが出願が受理されなかった場合

⑧入学検定料を支払ったが、出願に必要な書類を提出しなかった場合

該当する場合の返還請求の方法は下記のとおりです。

本学所定の用紙「検定料返還請求願」（本学入試情報サイトよりダウンロード・印刷してください）に必要事項を記入・捺印し、下記送付先に郵送してください。

送付先：〒110-8714 東京都台東区上野公園12-8 東京藝術大学財務会計課経理係

（注）・入学検定料支払時に発生した手数料は返還対象外です。

- ・大学から志願者への返還金額は、入学検定料の金額から返還時の振込手数料を差し引いた額です。
- ・返還請求願受領後、返還金の振込まで通常約2～3か月かかります。
- ・返還請求書の提出期限は2025年3月31日（消印有効）です。期限までに提出がない場合、入学検定料は返還しません。

### ③ 出願に必要な書類の送付

出願に際して提出する必要書類は、下記表の①～③です。出願に必要な書類の送付は、②の入学検定料の支払完了後に行います。インターネット出願サイトより該当書類及び「封筒貼付用宛名シート」を印刷して、封筒に「封筒貼付用宛名シート」を貼付し、下記①～③のすべての出願に必要な書類を封筒に入れて提出期間に**簡易書留・速達郵便**で本学へ送付してください。海外からの発送はDHL、EMSなど確実に届く方法で本学に送付してください。

必要書類	要領等	注意事項等
① 出願資格を証明する書類 全員	<p>出願資格を証明する書類として、下記④、⑤の該当する項目の書類を用意し、提出してください。</p> <ul style="list-style-type: none"> <li>・卒業（修了）証明書、または同見込み証明書</li> <li>・最終卒業（修了）学校の成績証明書</li> </ul> <p>※出願資格（3）に該当する者は、GCEAレベル資格試験および国際Aレベル資格試験の成績評価証明書を併せて提出してください。</p> <p>※出願資格（4）に該当する者は、当該教育施設が国際的な評価団体（WASC、CIS、ACSI、NEASC、Cognia、COBIS）から認定を受けていることが確認できる書類を併せて提出してください。</p> <p>※また、日本の高等学校に在学したことがある場合は、在学した学校長の作成した「調査書」を併せて提出してください。</p> <p>※英語や中国語など、日本語以外の言語で書かれている場合は日本語訳を添付すること。</p>	<p>調査書、成績証明書等は、発行年月日は問わない。出願資格については1ページ参照。</p> <p>※諸外国の教育制度による統一試験等を受験している場合は、その成績証明書を併せて提出してください。（アメリカ合衆国のSAT等）</p>
	<p>④出願資格（1）、（3）、（4）に該当する者</p> <ul style="list-style-type: none"> <li>・国際バカロレア事務局が授与する国際バカロレア資格を取得した者は、国際バカロレア事務局から授与された国際バカロレア資格証書（International Baccalaureate Diploma）の写し（コピー）及びIB最終試験6科目の成績評価証明書</li> <li>・ドイツ連邦共和国におけるアビトゥア資格を取得した者は、アビトゥア資格取得者に授与される一般的大学入学資格証明書（Zeugnis der allgemeinen Hochschulreife）の写し（コピー）</li> <li>・フランス共和国におけるバカロレア資格を取得した者は、バカロレア資格取得者に授与されるバカロレア資格証書（Diplôme du Baccalauréat de l'Enseignement du Second Degré）の写し（コピー）及びバカロレア資格試験成績証明書（Relevé des Notes）を提出してください。</li> <li>・欧州連合構成国における欧州バカロレア資格を取得した者は、欧州バカロレア資格（European Baccalaureate Diploma）の写し（コピー）及び欧州バカロレア資格試験成績証明書</li> </ul> <p>※英語や中国語など、日本語以外の言語で書かれている場合は日本語訳を添付すること。</p>	
② 入学願書 全員	<p>インターネット出願サイトから<b>カラー印刷</b>したものを提出してください（写真票は、入学願書を印刷すると自動的に印刷されます）。</p>	<p>氏名は原則、戸籍と同一文字とする。現住所は、願書記入時の住所でよい。日本国籍以外の場合は、在留資格を記入すること。</p>
③ 写真票 全員		
志望理由書 該当者	<p>絵画科 油画専攻 工芸科 デザイン科 建築科 志願者</p> <p>募集要項26ページにある本学所定の用紙を印刷の上、必要事項を記入して提出してください。（日本語800字以内）</p>	<p>自署で記入すること。</p>

出願に必要な書類送付に際して用意するもの	
封筒	市販の角2封筒（240mm×332mm）を各自で用意
封筒貼付用宛名シート	<b>インターネット出願サイトよりカラー印刷</b> 入学願書を印刷すると、自動的に印刷されます。印刷した宛名シートを封筒に貼り付けて、出願に必要な書類を封入の上ご送付ください。

出願に必要な書類提出先：〒110-8714 東京都台東区上野公園12-8 東京藝術大学美術学部

#### 【出願に必要な書類に係わる注意事項】

- ・ 出願に必要な書類は、提出期間（消印有効期間）内に到着の郵送受付に限ります。本学に直接持参したものは一切受け付けません。また、提出期間内に届かない出願に必要な書類は、いかなる理由でも受け付けません。
- ・ 郵送された出願に必要な書類の受領確認に関する問い合わせは受け付けられません。
- ・ 各種証明書等と現在の姓が異なる場合は、改姓の事実が確認できる証明書等（戸籍抄本等、コピーでも可）を提出してください。
- ・ 英語や中国語など、日本語以外で書かれた書類には、必ず日本語訳を添付してください（翻訳に関する公的証明書は不要、出願者が訳したものでかまいません）。
- ・ **提出する証明書類は、すべて原本が原則**です。
- ・ 提出された書類は基本的には返却しません。再発行不可能な証明書等の原本を本学に送付し、返却を希望する場合は必ずその旨を記載したメモを添えてください。
- ・ 出願資格を証明する書類（8ページの表①）に関して、発行を受けた書類が厳封されているものはそのまま提出してください（開封済の調査書は不可）。ただし、調査書以外の証明書で厳封されていないものは、発行元の封筒から出して提出してください（封筒は提出不要）。
- ・ 出願に必要な書類送付の際、封筒には出願者1名の書類のみ入れてください（複数の出願者の書類が入っていた場合、すべて無効となります）。
- ・ その他、必要に応じて証明書等の提出を本学が求める場合があります。

#### ④ 受験票の印刷

受験票は、願書受理後にインターネット出願サイトのマイページから印刷できるようになります。登録されたメールアドレスに受験票取得可能の通知メールが届いたら、マイページにログインして受験票の印刷をしてください。受験票は志願者が各自でA4サイズの下紙にカラー印刷してください。試験当日は切り取り線で切り取ったものを必ず持参してください。受験票がない者は、試験室に入れないので注意してください。

なお、受験票は本学からは発送されません。

受験票の印刷期間
2025年2月14日（金）16：00頃 ※受験票取得可能の通知は順次送られますので、メールの到着をお待ちください。

試験当日に必ず持参してください
●本学部の「受験票」 ※切り取り線に沿って切り、持参すること

#### 【受験票に係わる注意事項】

- ・ 受験票を印刷後、記載内容について必ず確認してください。インターネット出願サイトで登録した内容と受験票の記載内容が異なる場合は、美術学部教務係へ2025年2月17日（月）までに連絡してください（マイページにログインする事で登録内容の確認が可能です）。
- ・ 2025年2月17日（月）になっても、受験票取得可能の通知が届かない場合は美術学部教務係へ2025年2月18日（火）までに連絡してください。
- ・ 試験当日は受験票が必要です。出願登録した際の受付番号等では受験できません。
- ・ インターネット出願登録した際の12桁の受付番号と受験番号は異なります。
- ・ 出願登録完了後にメールアドレスを変更すると、受験票取得可能の通知メールが届きませんのでご注意ください。
- ・ **最終合格者は、入学手続き書類を受領する際に、本学部の「受験票」が必要となりますので、受験票は大切に保管してください。**

連絡先：東京藝術大学美術学部教務係

Tel：050-5525-2122（平日9：00～12：30，13：30～16：30／土・日・祝日，本学の冬季休業期間，年末年始を除く）

Email：bijutsu.kyomu@ml.geidai.ac.jp

# V 入学試験及び合格者発表

帰国生徒選抜は、大学入学共通テストを免除し、試験（一般選抜と同一）、面接（先端芸術表現科は除く）及び提出書類により選考し、合格者を決定します。

## 1. 試験場

**上野校地** 〒110-8714 東京都台東区上野公園12-8

### [交通機関]

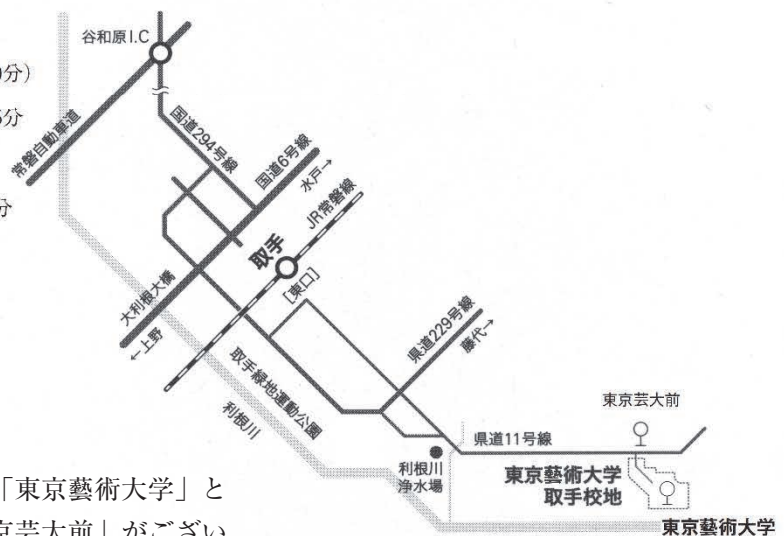
- (J R) 上野駅公園口  
鶯谷駅下車徒歩約10分
- (東京メトロ) 銀座線, H比谷線  
上野駅下車徒歩約15分
- 千代田線  
根津駅下車  
徒歩約10分



**取手校地** 〒302-0001 茨城県取手市小文間5000

### [交通機関]

- (J R) 取手駅（上野駅から常磐線40分）  
東口から大和根交通バス約15分
- 「東京藝術大学」下車すぐ
- 「東京芸大前」下車 徒歩10分



※学校敷地内に停車するバス停は「東京藝術大学」となります。このバス停の他に「東京芸大前」がございますが、学校敷地外となり、大学まで徒歩10分ほどを要します。お間違えのないようご注意ください。詳しくは大和根交通バスのホームページをご確認ください。

<http://otonekotu.com/>

## 2. 試験科目及び試験日程（本学部の試験は、前期日程で実施します。）

試験科目	試験日程
<p>○実技試験 全学科（専攻）に課します。</p> <p>○面接 絵画科油画専攻，工芸科，デザイン科，建築科に課します。</p> <p>○小論文 先端芸術表現科の小論文選択のみ課します。</p>	<p>試験は、15～16ページの試験日程表等により実施します。</p> <p>1. 試験日を間違えた場合は、受験資格を失うので十分注意してください。</p> <p>2. 試験日の選択・変更は、一切認めません。</p>

### 絵画科油画専攻の試験科目について

絵画科油画専攻では第1次実技試験合格者に面接を実施する。

### 工芸科の試験科目について

工芸科では第1次実技試験合格者に面接を実施します。

### デザイン科の試験科目について

デザイン科の第1次試験「鉛筆写生」では、石膏像デッサン又は構成デッサンのいずれかを出願時に志願者が選択します。（出願後の変更は一切認めません。）

ただし、石膏像デッサン、構成デッサンは試験日が異なります。

2月28日（金）石膏像デッサン 3月1日（土）構成デッサン

また、第1次試験合格者に面接を実施します。

### 先端芸術表現科の試験科目について

先端芸術表現科の第1次試験では、素描又は小論文のいずれかを出願時に志願者が選択します。（出願後の変更は一切認めません。）

第1次（素描）2月25日（火）、または（小論文）2月26日（水）、第2次（総合実技）3月4日（火）、5日（水）により選抜します。なお、すべての受験者は(1)個人情報ファイル（受験者の活動内容をまとめたもの）を提出しなければなりません。

#### (1) 個人情報ファイル

A4判ファイル1冊を使用し、20ページ以内に、これまでの自己の活動内容をまとめたもの。以下の①から④の内容を含むものにしてください。受験番号と氏名を明記してください。

- ① 高校時代から現在までの履歴（1ページ以内）
- ② 本科を志望する理由（1ページ以内）
- ③ 本科の志望につながるこれまでの活動紹介
- ④ 入学後に本科で行いたいことの具体的な内容

※個人情報ファイル内にCD、DVD等の資料を添付することは認めません。

#### (2) 提出日時・場所

2025年2月17日（月）～2月20日（木）**書留・速達郵便または宅配便による提出のみ（消印有効期間）**。 **期限厳守**

※期間後に到着したものは一切受け付けません。

※バイク便での提出は認めていません。

※提出資料用シートに受験番号を記入し、個人情報ファイルの表紙に貼付のうえ送付してください。

提出資料用シートは、27ページにあります。

送付先…〒302-0001 茨城県取手市小文間5000 東京藝術大学 取手校地事務室

※送付する封筒の表側左端に受験番号及び「**先端芸術表現科個人情報ファイル**在中」と必ず朱書して送ってください。

#### (3) その他

提出後の個人情報ファイルの差替え、内容訂正等は一切認めません。

なお、個人情報ファイルは、一切返却しません。



### 3. 持参用具・注意事項

受験当日、次の持参用具を用意してください。(指定した用具以外は持参の必要はありません。)

- ・携帯電話及び撮影・通信機能を備えた電子機器の使用を禁止します。違反した場合は、失格の可能性がります。また、試験時間中は大学、専攻学科で保管することがあります。
- ・時計については、通信機能のないものを持参してください。
- ・試験が午前と午後にまたがる場合は昼食を持参してください。

#### ○絵画科油画専攻の持参用具について

科・専攻		実技試験		持参用具および注意事項
絵 画 科 専 攻	油 画	第 1 次	素 描	<b>木炭および鉛筆素描用具一式、下敷用紙(未使用の木炭紙に限る)</b> ※木炭紙(50×65cm)、カルトン、イーゼルは用意してあります。定着液は各自で持参してください。
		第 2 次	絵 画	<b>油彩表現に必要な用具一式(絵具は油絵具を使用)</b> ※キャンバス(20号)、イーゼル、スケッチブックは用意してあります。 ※スケッチブックに使用できる用具は鉛筆、木炭、チャコールペンシル、コンテ、消具です。定着液は各自で持参してください。 ※3日目は面接のみ行うので、描画用具は持参しないこと。

#### 〈試験に関する注意事項〉

本試験は、規定の試験時間内・試験会場内での描画を審査対象とするものであるため、受験生は以下の点に留意すること。

- ・持参資料を閲覧しながら制作することを禁じます。
- ・指定の描画材以外のものを素描用紙およびキャンバスに貼り付けたまま提出することを禁じます。
- ・他者への迷惑になる用具の使用を禁じます。
- ・与えられた素描用紙およびキャンバスの四辺に拡張や変更を加えた状態での提出を禁じます。
- ・カルトンおよびキャンバスはイーゼルに立てられる状態での提出に限ります。

#### 〈その他の注意事項〉

- ・第1次・第2次試験ともに、原則として9:00に各試験場にて出席点呼を行うので、時間に余裕をもって集合してください。出席点呼時に不在の場合、試験場への入場は実技試験開始後となりますが、試験時間の延長は行いません。
- ・第1次試験終了後、解散までは1時間を越える時間を要します。
- ・第2次試験3日目・面接の集合時間については、第1次試験合格者発表時に周知します。

#### ○工芸科の持参用具について

科・専攻		実技試験		持参用具および注意事項
工 芸 科		第 1 次	鉛筆写生	<b>鉛筆写生に必要な用具一式</b> (画板、用紙、イーゼルは用意してあります。定着液は不要です。)
		第 2 次	平面表現	<b>水性絵具、筆、筆洗、筆拭き、パレット、鉛筆、消ゴム、カッターナイフ、直定規1本(60cm以下)、三角定規1組(30cm程度)</b>
			立体表現	<b>鉛筆、消ゴム、カッターナイフ、直定規1本(60cm以下)、三角定規1組(30cm程度)</b>

#### 〈その他の注意事項〉

- ・指定された持参用具以外のものの持ち込み・使用はできません。

### ○デザイン科の持参用具について

科・専攻	実技試験		持参用具および注意事項
デザイン科	第1次	鉛筆写生 (石膏像デッサン 構成デッサン)	鉛筆写生に必要な用具一式 (画板, 用紙, イーゼルは用意してあります。定着液は不要です。)
	第2次	デザインI(色彩)	色彩表現に必要な用具一式(絵具は水性絵具を使用), 鉛筆, 消ゴム, カッターナイフ, 直定規(60cm以下), 三角定規, コンパス (他の用具は用意してあります。)
		デザインII(形体)	鉛筆, 消ゴム, カッターナイフ, 直定規(60cm以下), 三角定規, コンパス (他の用具は用意してあります。)

#### 〈その他の注意事項〉

- ・指定された持参用具以外のものの持ち込み・使用を禁止します。
  - ・電動用具及び他の受験生に迷惑になる用具(音の出るもの, 飛散するもの)の使用を禁止します。
- ※上記内容に違反した場合, 失格の可能性がります。

### ○建築科の持参用具について

科・専攻	実技試験		持参用具および注意事項
建築科		空間構成	鉛筆(描画用), 消ゴム, 三角定規(30cm程度一組), カッターナイフ, はさみ
		総合表現	鉛筆(描画用), 色鉛筆(描画用), 消ゴム, 三角定規(30cm程度一組), カッターナイフ, はさみ

#### 〈その他の注意事項〉

- ・試験日については, 16ページ記載の通り, 3月7日(金)・空間構成, 3月8日(土)・総合表現を実施予定です。
- ・上記の持参用具は配付しませんので各自必ず持参してください。
- ・サークルカッター等の一定の図形を切るためのカッターは禁止します。
- ・その他の必要なものは, 本学で用意します。

### ○先端芸術表現科の持参用具について

科・専攻	実技試験		持参用具および注意事項
先端芸術表現科	第1次	素描	鉛筆素描に必要な用具一式 (画板, 用紙, イーゼルは用意してあります。定着液は不要です。)
		小論文	鉛筆(シャープペンシル可), 消ゴム
	第2次	総合実技	鉛筆, 消ゴム, カッターナイフ (他の用具は用意してあります。)

#### 〈その他の注意事項〉

- ・第1次試験日については, 15ページ記載の通り, 2月25日(火)・素描, 2月26日(水)・小論文を実施予定です。

# 試験日程表

試験日を間違えた場合は受験資格を失いますので十分注意してください。

日程 学科 (専攻)	2025年 2月 17 (月)~20 (木)	25 (火)	26 (水)	27 (木)	28 (金)	3月 1 (土)	2 (日)
油画		(集合8:50) 10:00~15:00 集合場所：構内各試験場 (上野校地) <b>素描</b> ＜持参用具＞ 13ページ参照				第1次合格者発表 15:00	
工芸							
デザイン					(集合8:30) 9:00~16:00 集合場所：絵画棟① <b>鉛筆写生 石膏像デッサン</b> ＜持参用具＞ 14ページ参照	(集合8:30) 9:00~16:00 集合場所：総合工房棟①、彫刻棟② <b>鉛筆写生 構成デッサン</b> ＜持参用具＞ 14ページ参照	
建築					石膏像デッサン・構成デッサンより、あらかじめ入学願書で選択した1科目を受験してください。	石膏像デッサン・構成デッサンより、あらかじめ入学願書で選択した1科目を受験してください。	
先端芸術表現	<b>個人資料 ファイル 提出期間</b> 書留・速達郵便又は宅 配便のみ(消印有効期 間) 12ページ参照	(集合9:30) 10:30~16:00 集合場所：取手校地 メディア教育棟 <b>素描</b> ※14ページ注意事項参照 ＜持参用具＞ 14ページ参照	(集合9:40) 10:30~13:30 集合場所：取手校地 メディア教育棟 <b>小論文</b> ※14ページ注意事項参照 ＜持参用具＞ 14ページ参照				
		素描・小論文より、あらかじめ入学願書で 選択した1科目を受験してください。					

3 (月)	4 (火)	5 (水)	6 (木)	7 (金)	8 (土)	9 (日)	10 (月)	14(金)			
				(集合8:50) 10:00~16:00 集合場所：絵画棟 <sup>Ⓐ</sup>	(集合8:50) 10:00~16:00	集合場所：絵画棟 <sup>Ⓐ</sup>		<b>最終合格者発表</b>  <b>10:00</b>	<b>油 画</b>		
				<b>絵 画</b>		<b>面 接</b>					
				<持参用具>13ページ参照		※面接の集合時間等の詳細は、第1次試験合格者発表時に周知します。					
(集合8:10) 9:00~16:00 集合場所：総合工房棟 <sup>Ⓓ</sup>		第1次合格者発表 15:00	(集合9:15) 10:00~16:00 集合場所：総合工房棟 <sup>Ⓓ</sup>	(集合9:15) 10:00~16:00 集合場所：総合工房棟 <sup>Ⓓ</sup>							<b>工 芸</b>
<b>鉛筆写生</b>			<b>平面表現</b>	<b>立体表現</b>							
<持参用具> 13ページ参照			<持参用具> 13ページ参照								
		第1次合格者発表 15:00				(集合8:30) 9:00~15:00 集合場所：総合工房棟 <sup>Ⓓ</sup>	(集合8:30) 9:00~15:00 集合場所：総合工房棟 <sup>Ⓓ</sup>		<b>デ ザ イ ン</b>		
						<b>デザインI(色彩)</b>	<b>デザインII(形体)</b>				
						<持参用具> 14ページ参照					
				(集合8:20) 9:00~12:00 集合場所：中央棟 <sup>Ⓒ</sup>	(集合8:20) 9:00~17:00 集合場所：中央棟 <sup>Ⓒ</sup>	<b>※14ページ 建築科注意事項</b>				<b>建 築</b>	
				<b>空間構成</b>	<b>総合表現</b>			<持参用具> 14ページ参照			
				※一次合格者選抜は行わない							
第1次合格者発表 15:00	集合場所：取手校地 メディア教育棟 <b>総合実技</b>								<b>先 端 芸 術 表 現</b>		
	<持参用具>14ページ参照										

## 集 合 場 所 等

1. 受験生は、試験当日、この試験日程表に示した集合時刻・集合場所に直接集まってください。
2. 集合場所が複数に分かれている場合は、試験当日の指示に従ってください。
3. 試験が午前・午後にわたる時は、昼食や飲み物を持参してください。
4. 休憩時間については、各学科・専攻の指示に従ってください。

### ◆東京藝術大学上野校地試験場



### ◆東京藝術大学取手校地試験場



※大学構内は、昼食時間も含め全面禁煙です。

#### 4. 採点基準・評価の観点等（個別学力検査等）

学科・専攻	個別学力検査等	採点基準等
絵画科 油画専攻	素描	出題を (1) どのように理解したか (2) どのように観察したか (3) どのように表現できたか 以上3点を主に絵画表現の基礎的な描写力を評価する。
	絵画	【素描】 (1) 構想力 (2) 構成力 以上2点を主に素描における個人の創造力を評価する。 【油彩】 上記に加え形態と色彩による総合的な造形表現能力を評価する。
	面接	・美術家を志す受験生それぞれの持つ多彩な個性と才能、主体的に考え創造活動へと展開する力を、対話を通じて評価する。
工芸科	鉛筆写生	・出題の意図を理解し、対象物をよく観察でき、基礎的な描写力と表現力があるか
	平面表現	・出題の意図を理解し、各々の視点による展開力を持ち、色彩感覚及び構成力があるか
	立体表現	・出題の意図を理解し、各々の視点による展開力を持ち、立体の造形力及び構成力があるか
デザイン科	鉛筆写生	・与えられた対象物を観察し、得られた諸要素を再構成する能力および基礎的な描写力を審査する。
	デザインⅠ(色彩)	・出題をどのように理解し、構想したかとともに、色彩および平面構成の造形能力を審査する。
	デザインⅡ(形体)	・出題をどのように理解し、構想したかとともに、形体および立体構成の造形能力を審査する。
建築科	空間構成	・立体の形状等を正確に捉える能力 ・立体の特徴を活かした配置を考案する能力 ・立体と素材が創り出す空間の描写力
	総合表現	・主題を適切に観察・分析する力 ・分析内容と目的を結びつける構想力 ・構想した空間を表現する力 ・制作意図を的確に説明する能力
先端芸術表現科	素描	【素描】 ・出題の意図を理解し、適切な表現がされているか ・基礎的な描写力が備わっているか ・独自の発想力があるか ・画面構成力が感じられるか
	また 小論文	【小論文】 ・文章を正確に読み取り、問いに対する的確な答えがなされているか ・自分の主張が論理的に記述されているか ・設問の意図を理解し、要求にそった回答がなされているか ・取り上げたテーマを深く掘り下げて論述し、さらに自分の考えが述べられ、論が示されているか ・誤字、脱字がないか
	総合実技	・素材を使って表現する力が備わっているか ・独自の発想とスキルによって最後まで仕上げる集中力があるか ・自身が制作した物を他者にうまく伝えられるか

#### 工芸科・デザイン科・建築科における面接について

学科・専攻	観点等
工芸科	・明確な志望動機を持ち合わせ、本学で学ぶ上で必要な日本語における対話及び語学能力があるか判断をする。
デザイン科	・日本語での授業を受けるに足る語学力を有するかどうかを審査する。
建築科	・明確な志望動機及び本学で学ぶ上で必要な日本語の能力。

## 5. 合格者発表

### (1) 第1次試験合格者発表

本学ホームページ・入試情報サイト〔<https://admissions.geidai.ac.jp/>〕に試験日程表に示したとおり、各合格発表日の15時より合格者の受験番号等を掲載します。

※第2次試験の連絡事項を掲載する場合がありますので、必ず試験日程表に示した日に可否確認を行ってください。

※第1次試験に合格しない場合、第2次試験以降は受験できません。また、最終合格発表まで書類手続はありません。

### (2) 最終合格者発表

3月14日(金)10時より本学ホームページ・入試情報サイト〔<https://admissions.geidai.ac.jp/>〕に合格者の受験番号を掲載します。

入学手続書類は、出願時に申告した住所へ、3月14日(金)中に大学から合格者へ発送します。また、合格発表時に指示する方法で、3月15日(土)12時までに、入学意思があることを必ず大学に連絡してください。この連絡がない場合、入学意思が無いものとし、入学を辞退したものとして取扱います。入学手続方法については入学手続書類を確認してください。

#### 【第1次合格者発表及び最終合格者発表における注意事項】

1. 電話などによる問い合わせには一切応じませんので、受験者本人若しくは代理人が必ず確認してください。
2. 入学定員に欠員が生じた場合、3月28日以降に追加合格を行うので、3月28日から3月31日までの間は、連絡が取れるようにしておいてください。(連絡は大学から行います。受験生からの問い合わせには一切応じません。)
3. 発表開始前後は、本学ホームページにアクセスが集中し、つながりにくい場合があります。その際は、時間をおいて再度アクセスしてください。
4. 上野校地内での合格掲示板による発表はありません。合格発表はすべて本学ホームページ・入試情報サイト上で行います。

合格発表URL

<https://admissions.geidai.ac.jp/>

## VI 入学手続

最終合格者は、次のとおり入学手続を行ってください。詳細は、最終合格者発表日後に郵送する書類の説明によります。

### 1. 手続期間

郵送による受付のみ  
2025年3月21日(金)まで(消印有効)

### 2. 入学料等の支払

・最終合格者発表後に配付する振込用紙でのお支払いとなります。

種 別	金 額	備 考
入学料(※1)	338,400円	予定額
古美術研究旅行積立金(※2)	100,000円	
厚生補導助成金	30,000円	
杜の会会費(同窓会)	40,000円	入会金及び10年分会費 外国人留学生は免除
学生教育研究災害傷害保険料	3,300円	4年間分
学研災付帯賠償責任保険料	1,360円	4年間分
キャンパス環境整備支援会費(※3)	100,000円	

※1：入学手続終了者が2025年3月31日までに入学辞退を申し出た場合でも、入学料は返還しません。

※2：美術学部では必修科目として「古美術研究旅行」が指定されており、科(専攻)によって実施年次は異なりますが、学部生全員の参加が義務づけられています。この研究旅行は約2週間に亘り、本学部附属古美術研究施設(奈良市)を拠点に近畿地方の古美術を見学、鑑賞、研究するものです。

※3：本学のキャンパス環境の充実を図るため、本学の施設整備等に対し助成を行う会です。本趣旨にご賛同の上、ご協力(ご入会)をお願いします。(会費入学時のみ支払い/卒業まで有効)。

・授業料については入学後に支払が必要となります。

金額：前期分321,480円、後期分321,480円(年額642,960円)[予定額]

- ① 在学中に授業料改定が行われた場合、改定時から新授業料が適用されます。
- ② 授業料の支払方法は原則として口座振替となります。入学手続時の案内にしたがって授業料を引き落とす銀行口座を登録してください。
- ③ 2025年度の口座振替日は、前期分5月下旬、後期分11月下旬の予定です。

また、生協加入については別途資料が郵送されます。加入については任意です。  
(加入出資金15,000円、その他共済掛金等)



### 3. 教材費

上記以外に、入学後に教材費の支払いが必要となります。支払方法等は研究室よりご案内します。

学科・専攻		金額	教材費内訳等
絵画科	油画専攻	200,000円	カリキュラム実習費，用具等購入費です。入学時に全額支払。
工芸科		200,000円	工芸基礎教材費（実習費，実技材料費，用具購入費，設備維持費，研修旅行費，古美研補助費等）入学時に全額支払。
デザイン科		250,000円	実習費，材料費，設備維持費，研修費です。入学時に全額支払。
建築科		140,000円	製図用消耗品等の購入費です。入学時に全額支払。
先端芸術表現科		260,000円	コンピューターソフト関連費，研修費，IMA演習，IMA実技等の教材費です。入学時に全額支払。

※税制の変動等により金額が変更することがありますので，合格後に配布される入学手続き書類を必ずご確認ください。

### 4. 留意事項

- 入学を辞退する者は，すみやかに届け出てください。
- 入学手続き期間内に入学手続きをしない者は，入学を辞退したものとして取り扱います。

### 5. 入学料・授業料の免除・徴収猶予について

#### (1) 概要

本学には，入学料・授業料の免除・徴収猶予制度があるので，希望する者は，入学料・授業料の支払前に，下記（2）の申請要件および（3）の対象者を確認のうえ，所定の手続きを行ってください。

支払後の申請は出来ないので注意してください。また，入学料免除も授業料免除も，申請しても不許可となる場合があるため，入学料・授業料の支払の準備は事前に十分に行っておいてください。

#### (2) 申請要件

##### ① 入学料免除

- ・経済的理由により納付期限までに入学料の納付が困難であり，かつ学業優秀と認められる場合（下記（3）の①の対象者のみ）
- ・入学前1年以内に，申請者の主たる家計支持者の死亡または申請者本人もしくは申請者の主たる家計支持者が風水害等で災害を受けたことにより，入学料の納付が困難であると認められる場合
- ・上記に準ずる場合であって，学長が相当と認める事由がある場合

##### ② 入学料徴収猶予

- ・経済的理由により納付期限までに入学料の納付が困難であり，かつ学業優秀と認められる場合
- ・入学前1年以内に，申請者の主たる家計支持者の死亡または申請者本人もしくは申請者の主たる家計支持者が風水害等の被害を受けたことにより，納付期限までに入学料の納付が困難であると認められる場合
- ・その他やむを得ない事情があると認められる場合

##### ③ 授業料免除

- ・経済的理由により授業料の納付が困難で，かつ学業優秀と認められる場合
- ・授業料の納期前1年以内に，申請者の主たる家計支持者の死亡または申請者本人もしくは申請者の主たる家計支持者が風水害等の被害を受けたことにより，授業料の納付が困難であると認められる場合

##### ④ 授業料徴収猶予

- ・経済的理由により納付期限までに授業料の納付が困難で，かつ学業優秀と認められる場合
- ・授業料の納期前1年以内に，申請者の主たる家計支持者の死亡または申請者本人もしくは申請者の主たる家計支持者が風水害等の被害を受けたことにより，納付期限までに授業料の納付が困難であると認められる場合
- ・その他やむを得ない事情があると認められる場合

### (3) 対象者

#### ① 高等教育の修学支援新制度の対象者について

本学は、2020年度より開始された高等教育の修学支援新制度の対象機関（認定大学）です。入学金・授業料の免除・徴収猶予を希望する場合は、JASSO（独立行政法人日本学生支援機構）の給付奨学金への申込みが必要となりますので、JASSOへの申込みを必ず行って下さい。その上で、入学金・授業料の免除・徴収猶予について、本学所定の申請書で、本学に申し込んでください。

#### ② 高等教育の修学支援新制度の対象外となる者について

高校の卒業年度等を理由に、上記①の修学支援新制度の支援対象とならなかった者（※）に対し、芸術教育の機会均等のための授業料免除制度があります。

修学支援新制度の申請資格があるにも拘わらず申請しなかった者は、本学の独自制度の対象となりませんので、注意してください。

※ 高校等を初めて卒業した日の属する年度の翌年度の末日から、大学に入学した日までの期間が2年を経過した者（いわゆる3浪以上の者）、高卒認定試験合格者については、当該試験受験資格取得年度の初日から認定試験合格日の属する年度の末日までの期間が5年を経過している者。

制度の詳細については本学ホームページを確認すること。

入学金免除・徴収猶予 [https://www.geidai.ac.jp/life/entrance\\_fee/waiver\\_deferral\\_admission](https://www.geidai.ac.jp/life/entrance_fee/waiver_deferral_admission)

授業料免除・徴収猶予 [https://www.geidai.ac.jp/life/entrance\\_fee/waiver\\_deferral\\_tuition](https://www.geidai.ac.jp/life/entrance_fee/waiver_deferral_tuition)

※令和7年度より、多子世帯への授業料無償化の支援が行われる予定ですが、詳細については決まり次第、上記HP等でご案内予定です。

## 6. 「修学支援奨学金（給付型）」について

経済的理由により授業料の納付が困難であるが、「学業優秀と認められる場合」に該当せず上記の授業料免除の対象とならない者で所定の要件を満たす場合は、半期5万円（年額10万円・返済義務なし）を給付する奨学制度があります。

希望する者は上記の授業料免除手続きと同時に所定の手続きを行う必要があります。

## 7. 優秀学生への奨学金について

本学では、在学中特に優れた成績を修めた者に対し、各種の奨学金制度を設けてこれを表彰し、才能に溢れた意欲ある学生を積極的に支援しています。これらは返済不要の給付型奨学金です。制度の詳細については本学ホームページを確認してください。

### (1) 在学時の学業成績等により採用されるもの

平山郁夫奨学金 [対象：給付額：美術学部（学部・大学院）／200,000円]

宮田亮平奨学金 [対象：給付額：美術学部3年生以上／100,000円]

など

[https://www.geidai.ac.jp/life/scholarship/geidai\\_scholarship](https://www.geidai.ac.jp/life/scholarship/geidai_scholarship)

### (2) その他の支援制度

上記以外にも、石橋財団奨学金、よんでん文化振興、戸部真紀財団などの民間奨学財団、地方公共団体へ大学から推薦した学生が、毎年、奨学生として採用されています。

## 8. 藝心寮（学生寮）について

### (1) 申込方法

申込方法は下記の本学藝心寮ページよりご確認ください。

藝心寮ページ <https://www.geidai.ac.jp/life/welfare/geishinryo>

### (2) 募集期間

① 合格前予約の募集期間 2025年1月7日（火）～3月4日（火）

② 合格後の募集期間\* 2025年3月14日（金）～3月15日（土）

※合格前予約制度合格者の数に応じて募集を行わない可能性もあります。

(3) 入寮申込・問い合わせ先

学生マンション総合案内センター「東京藝術大学藝心寮 受付窓口」  
(株式会社毎日コムネット 東京駅前センター内)  
フリーダイヤル0120-423-280 電話03-5204-8502 FAX 03-5204-8503

# お知らせ

## ◎入試情報の開示について

申込方法等は次のとおりです。

### 1. 申込方法

インターネット出願サイト内で申請してください。成績開示手数料として、500円が必要となりますので、入学検定料と併せてお支払いください。

※ 郵送および出願後の成績開示請求は一切受け付けないので、成績開示を希望する者は出願時に必ず申請してください。

### 2. 申請期間

2024年12月24日（火）10：00～2025年1月7日（火）23：59まで（インターネット出願時）

### 3. 開示内容

- (1) 当該年度（2025年度）入試の個人成績のみ開示します。
- (2) 個人成績を得点又は段階評価委で開示します。なお、学科によっては評価を2段階で示す場合もあり、合否判定と2段階評価が直接結びつくことがあります。

### 4. 開示方法

インターネット出願サイトのマイページ上で開示します。出願時に登録したメールアドレスとパスワードは必ず控えてください。マイページにログインする際に必要です。特にパスワードを忘れた際は、出願時に登録したメールアドレスでのみ、リセットの作業が可能になります。

### 5. 開示期間

2025年5月15日（木）～2025年6月14日（土）

## ◎個人情報の取扱いについて

個人情報の保護に関する法律（以下「個人情報保護法」という。）に基づき本学が入学者選抜を通じて取得した個人情報の利用については、入学者選抜に係わる業務のほか、次のとおりです。

### 1. 利用目的について

- (1) 合格者の住所・氏名等の個人情報を入学手続に係わる業務で利用します。
- (2) 入学手続者の住所・氏名等の個人情報を入学後の学籍管理等の修学に係わる業務並びに健康診断等の保健管理に係わる業務で利用します。
- (3) 入学手続者の住所・氏名等の個人情報を入学料並びに授業料徴収等の納付金管理に係わる業務で利用します。
- (4) 入学者選抜で取得した成績等の個人情報を1年次における入学料免除及び授業料免除並びに奨学生選考等の修学支援に係わる業務で利用します。
- (5) 入学者選抜で取得した成績等の個人情報を個人が特定できない形で統計処理等の付随する業務及び入学案内業務並びに本学における入学者選抜に関する調査研究で利用します。

### 2. 第三者への個人情報の提供について

本学が取得した個人情報は、「個人情報保護法」第69条に規定されている場合を除き、出願者本人の同意を得ることなく他の目的で利用又は第三者に提供することはありません。

ただし、次の場合必要最低限の情報を提供することがあります。

- (1) 上記1. (1)～(5)の個人情報を取扱う業務を、個人情報の適切な取扱いに関する契約を締結したうえで、外部の事業者へ委託する場合

- (2)国公立大学の分離分割方式による合格及び追加合格決定業務を円滑に行うため、合格及び入学手続等に関する個人情報（氏名・高等学校等コード及び大学入学共通テストの受験番号に限る）を独立行政法人大学入試センター及び併願先の国公立大学に送達する場合
- (3)本人の利益となる次の学外関係者に情報提供する場合
- ①音楽教育振興会（音楽学部の教育研究，学生の課外活動などを支援するための学生の父母により組織される会）
  - ②杜の会（美術学部同窓会）
  - ③同声会（音楽学部同窓会）
  - ④東京藝術大学生生活協同組合
  - ⑤東京藝術大学キャンパス環境整備支援会（本学のキャンパス環境の充実を図るため，本学の施設整備等に対し助成を行う会）

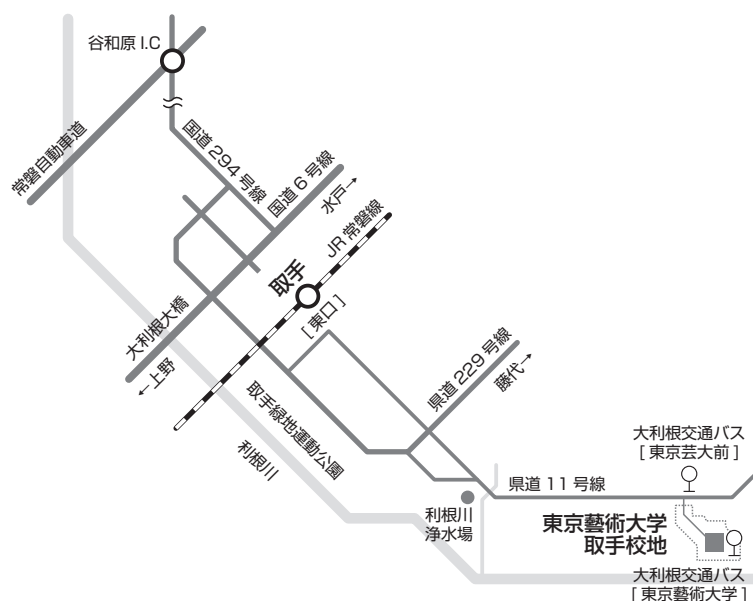
## ■本学の取手校地キャンパス

先端芸術表現科の2年次以降及び，工芸科素材造形分野に対しては，取手校地で授業を行います。

また学部生が履修できる一部の授業科目が取手校地で開講されています。

### [取手校地所在地]

〒302-0001 茨城県取手市小文間5000



### [交通機関]

JR取手駅（JR上野駅から常磐線で約40分）東口から，

大利根交通バスで約15分「東京藝術大学」下車すぐ，「東京芸大前」下車徒歩約10分

※学校敷地内に停車するバス停は「東京藝術大学」となります。このバス停の他に「東京芸大前」がございますが，学校敷地外となり，本学まで徒歩10分ほどを要します。

お間違えのないようにご注意ください。

詳しくは大利根交通バスのホームページをご確認ください。

<http://otonekotu.com/>









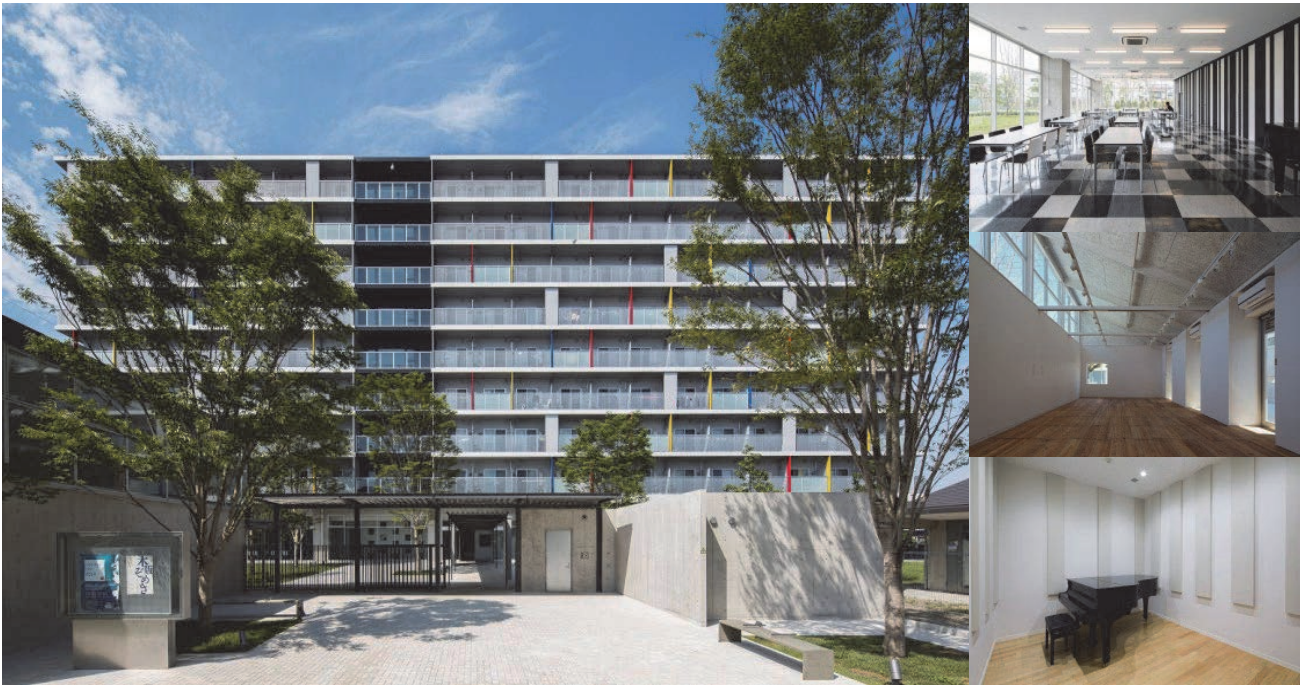
## [先端芸術表現科提出資料用シート]

<b>先 端 芸 術</b>	受験番号	<b>先 端 芸 術</b>	受験番号
--------------------	------	--------------------	------

※上記のシートは、印刷して外枠線で切り取り、使用してください。  
詳しくは12ページを参照ください。

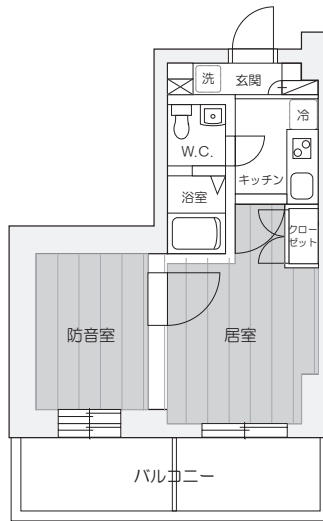
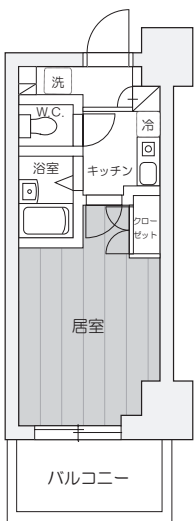


# 藝心寮のご案内



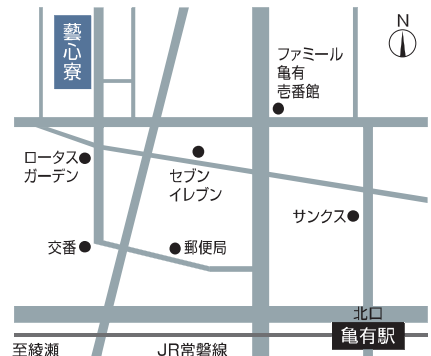
**Aタイプ** 約18㎡(居室+バルコニー)

**Bタイプ** 約29㎡(居室+防音室+バルコニー)

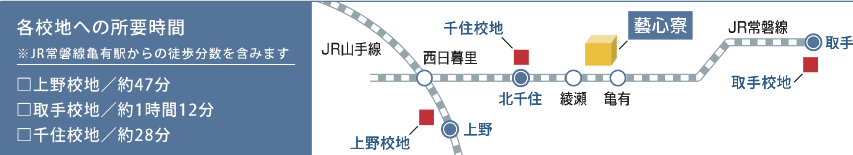


所在地:東京都足立区東和三丁目12番30号  
 月額賃料:Aタイプ37,900円(280戸)、Bタイプ76,200円(20戸)  
 管理費:8,000円、敷金:なし、更新料:なし  
 入居一時金:Aタイプ45,900円、Bタイプ84,200円  
 竣工:平成26年2月  
 設備:全個室(バス、トイレ、ミニキッチン(IH)、収納、エアコン)

## ACCESS MAP



- 1●JR常磐線「亀有」徒歩約15分
- 2●東京メトロ千代田線「北綾瀬」徒歩約16分



### 各校地への所要時間

※JR常磐線亀有駅からの徒歩分数を含みます

- 上野校地 / 約47分
- 取手校地 / 約1時間12分
- 千住校地 / 約28分

## 1. 応募(入寮)資格

- (1)2025年4月1日に、本学に新たに入学する学生(学部、大学院、研究生及び別科生を含む。以下同じ。)  
(2)申込み時に本学の学生であり、かつ、2025年4月1日現在も、引き続き本学に在学する予定の学生  
※本学での学生としての身分を喪失した場合は入寮資格を失います。また、休学する場合も、原則として入寮資格を失います。  
※外国人留学生(在留資格が「留学」のもの)で連帯保証人が見つからない場合は、大学が連帯保証人に代わる制度(機関保証)を利用することができます。この機関保証を利用する場合は、必ず「留学生住宅総合補償」(保険料年4,000円、毎年更新)に加入しなければなりません。この制度に加入できなければ、入寮資格を失います。加入の詳細は、入寮決定後に別途お知らせします。  
制度の概要: <http://www.jees.or.jp/crifs/index.htm>

## 2. 入寮可能期間

- (1)在寮期間は、入寮許可された日から、原則、当該学生の修業年限(学部生4年、修士2年、博士3年)の範囲までとします(修業年限には休学期間は含みません)。  
(2)進学等により、引き続き本学に在学する予定の学生は、進学した課程の修業年限まで延長することが可能です。  
(3)在寮期間にかかわらず、契約期間は毎年度末での1年更新となります。更新時の更新料は不要です。

## 3. 入寮申込について

申込方法は下記の本学藝心寮ページよりご確認ください。  
藝心寮ページ <https://www.geidai.ac.jp/life/welfare/geishinryo>

## 4. 入寮受付～入寮までのスケジュール

	募集期間	対象	結果通知	入寮日
1 <合格前予約制度>	2025年1月7日(火)～ 2025年3月4日(火)	新入生	2025年3月16日(日)	2025年3月27日以降 (予定)
2*	2025年3月14日(金)～ 2025年3月15日(土)	新入生	2025年3月18日(火) 以降随時	同上

※合格前予約制度合格者の数に応じて募集を行わない可能性もあります。

## 5. 入寮申込・問い合わせ先

学生マンション総合案内センター「東京藝術大学藝心寮 受付窓口」(株式会社毎日コムネット 東京駅前センター内)  
フリーダイヤル:0120-423-280(TEL:03-5204-8502) FAX:03-5204-8503  
東京都中央区八重洲1-3-22 八重洲龍名館ビル4階

## 6. 入寮者選考

- (1)自宅等からの通学が困難な者を優先とし、その他、大学が定める選考基準により選考します。  
(2)応募が募集定員数を超えた場合、選考基準をもとに入寮可否を決定します。

## 7. 契約時に必要な費用に関して

- 契約時に賃料および管理費(入寮当月分+翌月分)と入居一時金と火災保険料が必要です。  
○月の途中に入寮する場合は、入寮当月分は日割りとなります。  
○入居一時金(Aタイプ:45,900円 Bタイプ:84,200円)について、退寮時の返金はありません。また、入居一時金には、退寮時の基本清掃代が含まれます。  
○契約時に、運営会社が規定する内容の火災保険にご加入いただきます。保険料は年10,000円程度です。  
※個人で火災保険に加入している場合でも、運営会社が規定する内容に満たない場合は原則としてご加入いただきます。

## 8. 退寮に関して

- 契約期間中の途中解約には3ヶ月前の解約通知が必要です。  
○3月に退寮をする場合は、3月20日までに退寮をしなければなりません。

## 2025年度 東京藝術大学受験 web 宿泊プランについて

この企画に東京藝術大学は関係していません。お問合せは生協へお願いいたします。

東京芸術大学生協同組合 TEL:03-3828-5669 受付:月～金10時～18時、休業:土・日・祝

※短縮営業となる場合がございます。最新の営業時間はHPでご確認ください。

東京芸術大学生協では、(株)日本旅行と提携して受験に便利なホテルのご案内をいたしております。

インターネットよりお申込みください。

●満室等でご予約いただけない場合もございます。お申込みはお早めをお願いいたします。

ご予約はインターネットでお申込みいただけます。

★お申込みの際、クレジットカードが必要となります。

下記日本旅行「大学受験web宿泊プラン」ページへアクセスしてください。

<http://www.nta.co.jp/kokunai/season/coopyado/univ/cc010/index.htm>



### 大学受験web宿泊プラン

★ 受験会場（大学所在地）に、交通が便利なホテルをインターネットで簡単検索

★ 受験日や宿泊条件から、ご希望のホテルをお選びいただけます！

★ ご予約もインターネットでらくらく。すぐに可否がわかります。

#### 東京芸術大学

路線図を見る 全体のエリアMAPへ  
全ホテル一覧もご覧いただけます

上野キャンパス ●JR各線「上野」駅より徒歩約10分、東京メトロ銀座線、日比谷線「上野」駅より徒歩約15分  
●東京メトロ千代田線「根津」駅より徒歩約10分

主要駅から大学最寄り駅までの所要時間 ※所要時間は目安となります(駅での停車時間、乗換時間は含まれておりません)。また、運行状況により遅れが発生する場合がございます。

○JR山手線

東京 約2分 神田 約2分 秋葉原 約2分 御徒町 約2分 上野 約4分 日暮里 約5分 駒込

ご宿泊に便利なホテル

地区名	施設名	最寄駅	所要時間	電気スタンド	禁煙ルーム	加湿器	2名1室設定	MAP
上野	上野ターミナルホテル	JR各線「上野」駅	徒歩約3分	貸出	有	貸出	無	-
お茶ノ水・神田	東王プレッソイン神田	JR・地下鉄各線「神田」駅	徒歩約5分	常備	有	常備	無	MAP

上記はイメージです。実際の画面と異なる場合があります

### <お部屋探しも大学生協で>

ご入学後の引越し先を早期にお探しになりたい方は、大学生協提携店へご相談下さい。詳しくは下記WEBページをご覧ください。

[https://univ-room.jp/campus/univ.php?news\\_univ\\_id=41](https://univ-room.jp/campus/univ.php?news_univ_id=41)

\*「藝心寮」に関しては生協では取扱いがございません。大学のご案内をご参照下さい。



### <先輩学生が大学生活スタートを応援します>

「新入生交流会」「パソコン使い方講座」など計画中です。

芸大生協学生委員会X(旧Twitter)では新入生の質問にお答えしています。

詳細は「芸大生協新入生応援サイト」でお知らせします。

大学生活の準備に役立つ資料を生協がご用意します  
藝大受験をお考えの方、まずは生協資料をご請求ください

下記URL または二次元バーコードからアクセスしてください

## 東京芸術大学生協新入生応援サイト

<https://text.univ.coop/puk/START/geidai/>

東京芸大生協 新入生

検索



新入生応援サイトは12月以降  
随時更新します。webより  
生協、共済にご加入頂けます。  
ぜひ ご覧下さい。

「教科書・パソコン・新生活用品」などの購入案内  
先輩学生が作成した「大学生活のしおり」  
「生協・共済加入のご案内」など無料でお送りします。

サイト内の「資料請求」からお申し込み下さい

\*25年版資料は作成中です。発送は25年1月下旬以降を予定しております。

東京芸術大学生協同組合 〒110-8714東京都台東区上野公園12-8 Tel:03-3828-5669 Fax:03-3828-7291  
【URL】<https://www.univcoop.jp/geidai/> 【メール】[geidai\\_coop@univ.coop](mailto:geidai_coop@univ.coop)

この紙面は、東京芸術大学生協同組合からのご案内です。  
※東京芸術大学生協同組合は学生・教職員によって出資・運営されている自主的な組織です。

### 東京藝術大学への問い合わせ先等

○本学のホームページアドレス

<https://www.geidai.ac.jp/>

○本学「入試情報サイト」のホームページアドレス

<https://admissions.geidai.ac.jp/>

○本学「インターネット出願サイト」のホームページアドレス

<https://e-apply.jp/ds/geidai-net/>

○入学者選抜等

美術学部教務係…………… (Email : [bijutsu.kyomu@ml.geidai.ac.jp](mailto:bijutsu.kyomu@ml.geidai.ac.jp)  
Tel : 050-5525-2122)

電話による問い合わせは、平日 9 : 00 ~ 12 : 30, 13 : 30 ~ 16 : 30  
(ただし、土・日・祝日、本学の夏季・冬季休業期間、年末年始を除く)  
(日本語のみ)

※やむを得ない場合を除き志願者本人が問い合わせてください。

### インターネット出願サイトの操作方法・入学検定料支払方法に関する 問い合わせ先

(株) ディスコ「学び・教育」サポートセンター

Tel : 0120 - 202 - 079 (平日 10 : 00 ~ 18 : 00 / 土・日・祝日・  
年末年始を除く ※出願期間中は 24 時間対応) (日本語のみ)

Email : [cvs-web@disc.co.jp](mailto:cvs-web@disc.co.jp) (日本語・英語対応可)

※入試に関する質問についてはお答えできません。